

Norge

AVANT[®]

300 S SERIE

Instruksjonsbok 2015-



INNHold

INNHold	2
INNLEDNING	3
GARANTIBETINGELSER	3
CE-SAMSVARSERKLÆRING	4
HVORDAN MAN ARBEIDER SIKKERT	5
SIKKERHETSREGLER	6
LASTERENS HOVEDKONSTRUKSJON	7
TEKNISKE SPESIFIKASJONER, LASTERE	8
TEKNISKE SPESIFIKASJONER, MOTORER	9
LØFTEDIAGRAM	10
BETJENINGORGANER OG FUNKSJONER	11
STARTE MOTOREN	14
STOPPE MOTOREN	15
KJØRING AV MASKINEN	15
TO KJØREHASTIGHETSOMRÅDER	16
BRUK AV EKSTERNHYDRAULIKKEN	16
TILKOBLING AV REDSKAP	17
VEDLIKEHOLDSSKJEMA	18
SIKKERHETSREGLER FOR VEDLIKEHOLD	19
VEDLIKEHOLD AV MASKINEN	20
FYLLING AV DRIVSTOFF	21
PLASSERING AV FILTRE	22
FILTEROVERSIKT	22
SMØRING	22
FEILSØKING	23
SERVICEHISTORIE	23
AVANT REDSKAP	24

INNLEDNING

AVANT Tecno Oy vil takke for at du har anskaffet en AVANT minilaster. Den er utviklet og produseres basert på kontinuerlig utvikling og lang erfaring av AVANT Tecno Oy. En grundig gjennomgang av denne instruksjonsboken garanterer din sikkerhet og riktig bruk av maskinen i lang tid fremover. Dersom du har problemer med maskinens funksjoner, trenger reservedeler eller service, så skal du først ta kontakt med din egen AVANT-forhandler.

AVANT 500 SERIE GARANTIBETINGELSER

AVANT TECNO OY gir TOLV (12) MÅNEDERS ELLER 750 DRIFTSTIMERS GARANTI på minilasteren, avhengig av hva som kommer først.

Garantien dekker ikke redskaper, dersom dette ikke er uttrykkelig beskrevet håndboken til det aktuelle redskapet.

Garantien dekker reparasjonskostnader i henhold til følgende:

- Arbeidstid erstattes dersom ikke produsenten utfører jobben selv.
- Produsenten leverer nye deler og komponenter for å erstatte de som er feil. I hvert enkelt tilfelle skjer dette etter overensstemmelse med produsenten, prisen på delene som kjøpes av kunden kan etterbetales av produsenten.

Overordnet et hvert garantiarbeid gjelder at produsenten skal kontaktes for å få en rapport om hva som er besluttet å gjøre.

Garantien dekker IKKE:

- Normalt vedlikehold og deler som behøves til dette, såvel som slitasjedeler (for eksempel dekk, tennplugg, batterier, filter, lamper, belter osv.)
- Skader som har oppstått på grunn av unormale arbeidsforhold eller -metoder. Uforsiktighet, ombygging av maskinen uten tillatelse av AVANT TECNO OY. Bruk av reservedeler som ikke er av original kvalitet, bruk av feilaktig drivstoff, smøremiddel, kjølevæske eller løsningsmiddel, eller utelatt service og vedlikehold.
- Merkostnader som oppstår i samband med feilen som er oppstått.
- Reiser og/eller fraktkostnader som oppstår som resultat av reparasjonen.

MASKINENS IDENTIFISERING

Skriv opp følgende maskinidentifisering. Det vil lette bestilling av reservedeler osv.

1. Maskinens modell _____

2. Maskinens produksjonsnummer _____

3. Motorens produksjonsnummer _____

Maskinens produksjonsnummer og modellbetegnelse er innslått på typeskiltet. Plassering av motorens produksjonsnummer finner du i motorens instruksjonsbok.

EU-SAMSVARSERKLÆRING FOR MASKINER
(Direktiv 89/392/EEC, vedlegg II A; sv)

Produsent: AVANT TECNO OY

Adresse: Ylötie 1, 33470 YLÖJÄRVI, FINLAND

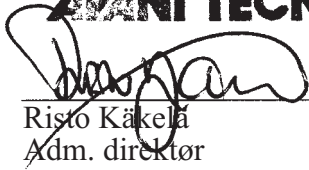
Forsikrer hermed at AVANT minilastere, typer 313S, 314S, 320S, 320S+

- er produsert i overensstemmelse med Maskindirektivet (direktiv 2006/42/ETY), inklusiv tillegg, og med tilsvarende nasjonalt lovverk

er produsert i overensstemmelse med følgende andre EEC-direktiv 2004/108/EEC og forsikrer dessuten at følgende harmoniserte standarder (eller deler av) er tilpasset EN 2000/14.

Ylöjärvi 04.12.2002

AVANT TECNO OY



Risto Käkelä
Adm. direktør

HVORDAN MAN ARBEIDER SIKKERT

Feil eller uvøren bruk av maskinen kan forårsake alvorlige ulykker. Før du begynner å brukes maskinen, skal du gjøre deg kjent med, lese og forstå denne instruksjonsboken såvel som sikkerhetsreglene.

Detta symbolet indikerer nødvendige sikkerhetsfaktorer.



Gjør deg kjent med hastighetsbegrensningen, bremses, styring og stabilitet såvel som lastekapasitet før du begynner og bruke maskinen. Hvis du ikke har noen forkunnskaper om maskinen, så bør du foreta alle prøver av maskinen på et åpent areal med god plass uten andre personer i nærheten.

SIKKERHETSREGLER



Maskinen må ikke brukes uten at brukeren har fått opplæring i bruk og vedlikehold. Les teksten på klistremerker og denne instruksjonsboken.



Begynn arbeidet sakte og forsiktig.



Ikke bruk løstsittende klær, langt løsthengende hår eller smykker nær maskinen.



Sitt i føreriset når du kjører, hold føttene på tillaget plass ved pedalene og minst én hånd på rattet.



Bruk betjeningen av lasteapparatet og eksternhydraulikken kun når du sitter i føreriset.



Bruk betjeningsorganene med forsiktighet og myke bevegelser.



Hold hender, føtter og klesplagg vekk fra bevegelige deler og/eller sylindere.



Ikke transportér personer i skuffen. Maskinen er ikke tilpasser persontransport.



Ikke ta med passasjerer og pass på at øvrige personer befinner seg utanfor arbeidsområdet.



Ikke kjør eller sving med lastearmene i oppløftet stilling.



Kjør sakte på ujevn mark. »Se opp for diker, kumløkk og bratte bakker.



Ikke kjør eller sving i skråninger, dette bør gjøres på et plant område.



Pass på at ventilasjonen er tilstrekkelig når du arbeider innendørs (eller annet begrenset rom).



Ikke bruk maskinen i miljøer med eksplosivt stoff eller gasser, eller der avgassene kan komme i kontakt med brannfarlige materialer. Dette kan forårsake eksplosjon eller brann.



Ikke transportér last med oppløftede lastearmer. Hold alltid skuffen eller redskapet så lavt som mulig. Dersom du forlater maskinen, skal lasten senkes.



Ikke trekk spaken helt i endeposisjon ved løfting eller senking av lasten. Betjen spaken med forsiktighet og følelse.



Ikke overskrid angitt kapasitet - følg lastdiagrammene.



Ikke parkér maskinen i skråninger/hellinger. Dersom dette er nødvendig, brukes parkeringsbremsen og snu fortrinnsvis maskinen med siden mot hellingenn og senk redskapet ned på underlaget. Plassér hjulklosser foran og bak hjulene dersom det er nødvendig.



Før du forlater føreriset:

- Senk lastearmene.
- Senk redskapet ned på underlaget.
- Stopp motoren og fjern tenningsnøkkelen.
- Sett parkeringsbremsen på.



Kontrollér at låsesplintene låser redskapet skikkelig ved tilkobling.



Ikke la noen kroppsdel eller person gå under oppløftede lastearmer.



Vedlikeholdsarbeid og reparasjonsarbeid på maskinen må bare utføres når maskinen er stoppet.



Stopp og la motoren avkjøles før du fyller drivstoff.



Bruk aldri eter eller startgass på dieselmotorer med glødeplugg. Bruk bare starthjelp som er anbefalt av motorprodusenten. Hold motorrommet rent for lettantennelige materialer.



Bruk vernebriller, hjelm og andre arbeidsklær med hensyn til arbeidsplassen.



Ved hjelpestart med startkabler festes alltid minuskabelen (-) sist til motorkroppen, ikke til batteriet. Ved frakobling av startkablene fjernes alltid minuskabelen først fra motoren.



Ikke lad et frossent batteri.



Syre/blybatterier produserer eksplosive og lettantennelige gasser. Beskytt batteriet fra gnister, flammer og åpen ild.



Batterisyre forårsaker store forbrenningsskader. Skulle du få syre på huden, må området spyles med rent ferskvann i flere minutter og oppsøk lege umiddelbart dersom du har fått syre i øynene.



Bruk en papplate eller lignende når du leter etter en lekkasje. Lekkende væsker under høyt trykk kan gå i gjennom skinnen og forårsake alvorlig infeksjon. Oppsøk lege dersom du er i tvil.



Ikke modifiser eller koble til redskaper som ikke er utprøvd av Avant Tecno Oy.



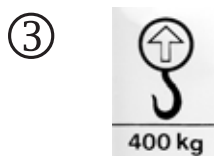
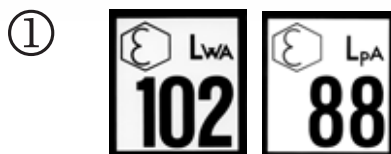
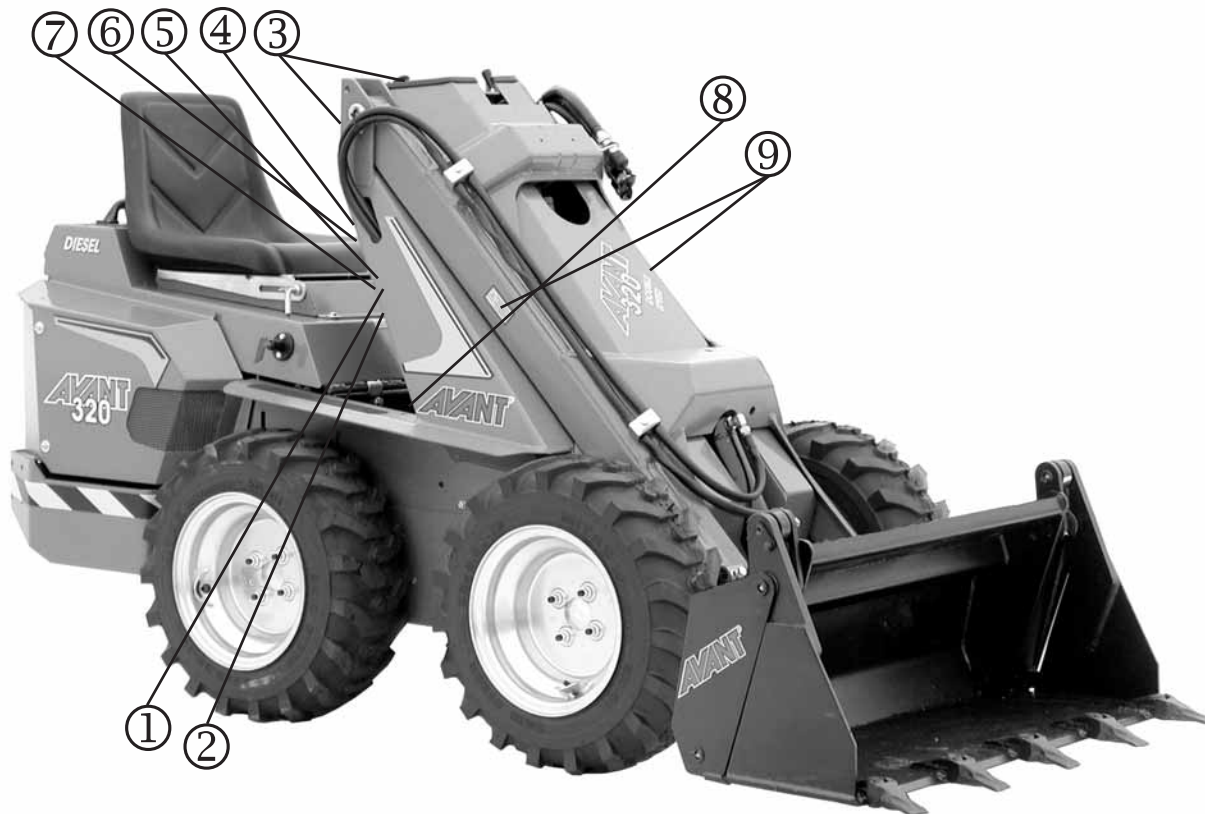
IKKE RØYK når du kjører eller fyller dribstoff.



Les denne instruksjonsboken nøye hvis du er usikker på hvordan du skal betjene og bruk maskinen.

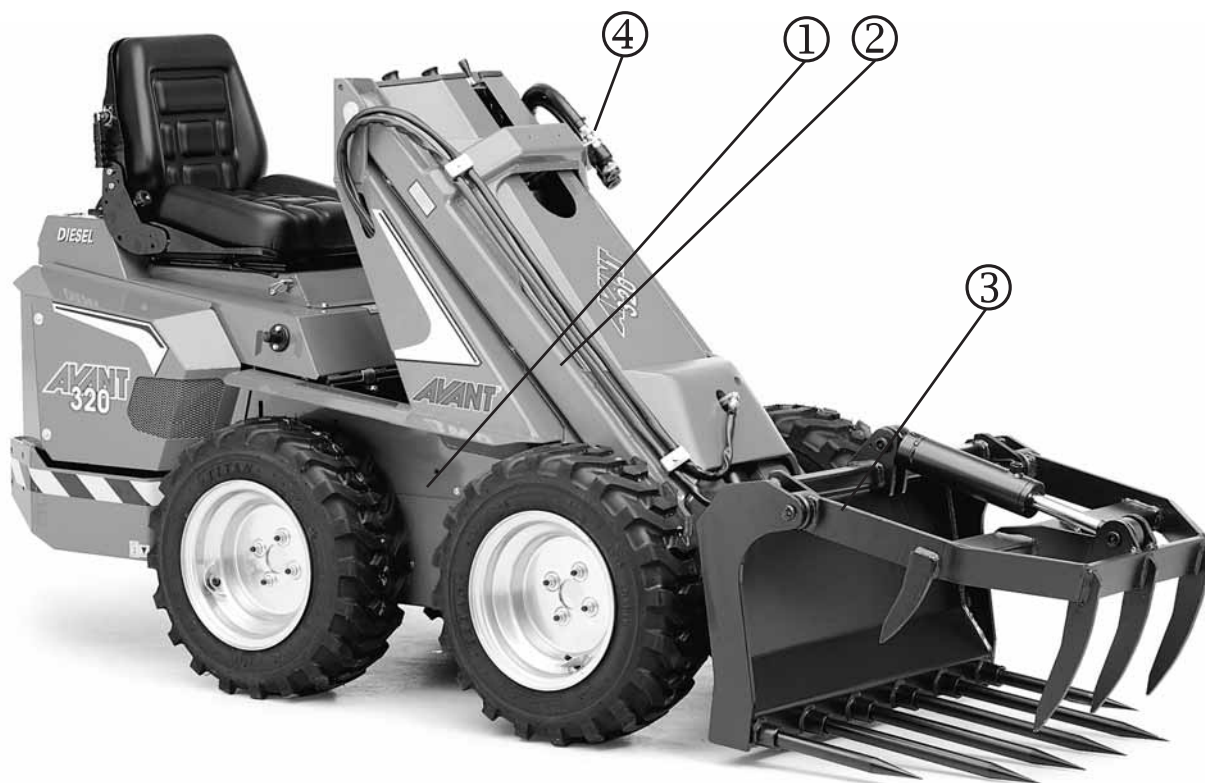
KLISTREMERKER OG SKILTET

Disse skiltene og merkene skal alltid være på maskinen. Manglende eller skadde merker/skilter må erstattes umiddelbart.



LASTERENS HOVEDKONSTRUKSJON

Følgende deler hører til maskinens hovedkonstruksjon:

**① Hovedramme**

Maskinen har en sterk hovedramme. I denne rammen er førerisetet, betjeningen, hydraulikkventiler og hjulene med oljemotorer montert.

② Lastearmer

Lastearmene er festet til lasterens fremre rammehalvdel med i to festepunkter. Armene kan kobles til forskjellige redskaper og armen kan utstyres med teleskop.

③ Hurtigkoblingsramme

Redskap kan kobles til lastearmene ved hjelp av en hurtigkoblingsramme.

④ Eksternhydraulikk

Redskapets hydraulikkslanger kobles til hydraulikkuttakene for ekstern hydraulikk. Hydraulikkuttakene kan være montert bak på maskinen også.

ROPS OG FOPS (ekstrautstyr)**I. ROPS-veltebøyle**

- Førerhus i henhold til ISO 3471:1994 -standard. Totalhøyde med veltebøyle er 1990 mm.

I. FOPS-sikkerhetstak

- FOPS monteres på ROPS-veltebøyle. FOPS er et sikkerhetstak i henhold til ISO 3449 Level I / SAE J1043 FOPS criteria. Totalhøyde med tak på veltebøyle er 2050 mm.



TEKNISKE SPESIFIKASJONER

Modell	AVANT 313S	AVANT 314S	AVANT 320S	AVANT 320S+
Lengde	1680 mm	1950 mm	1950 mm	1950 mm
Bredde	790-1050 mm (avhengig av hjuldim.)	790-1050 mm (avhengig av hjuldim.)	790-1050 mm (avhengig av hjuldim.)	790-1050 mm (avhengig av hjuldim.)
Standard hjul / bredde	5x10 TR 940 mm	23*8.50-12 1020 mm	23*8.50-12 1020 mm	23*8.50-12 1020 mm
Høyde	1200 mm	1250 mm	1250 mm	1250 mm
Akselavstand	795 mm	795 mm	795 mm	795 mm
Bakkeklaring (std. hjul)	206 mm	206 mm	206 mm	206 mm
Vekt	530 kg	610 kg	720 kg	720 kg
Kjørehastighet				
Single speed modell	0 – 5 km/h	0 – 5 km/h	–	–
Double speed modell	0 – 9 km/h	0 – 9 km/h	0 – 9 km/h	0 – 9 km/h
Fremdrift	hydrostatisk 4-hjulsdrift		hydrostatisk 4-hjulsdrift	
Hydraulikkmengde og trykk (ekstern)	28 l/min single pump, 22,5 + 22,5 l/min double pump, 175 bar		22,5+22,5 l/min 200 bar	22,5+22,5 l/min 220 bar
Svingradius	samme som maskinens lengde	samme som maskinens lengde	samme som maskinens lengde	samme som maskinens lengde
Løfthøyde med std. lastearmer	2100 mm	2100 mm	2100 mm	2100 mm
Løfthøyde med teleskop- utskyt (tilbehør)	2400 mm	2400 mm	2400 mm	2400 mm
Maks. trekkraft	6500 N	6500 N	7700 N	10 000 N
Maks. løftekapasitet (hydr.)	750 daN	750 daN	850 daN	880 daN
Tipplast*)	600 kg	650 kg	700 kg	700 kg
Motor	Honda GX 390 petrol	Kubota Z 482 diesel	Kubota D 722 diesel	Kubota D 722 diesel
Motoreffekt	10 kW (13 hk)	10,5 kw (14 hk)	14 kW (20 hk)	14 kW (20 hk)

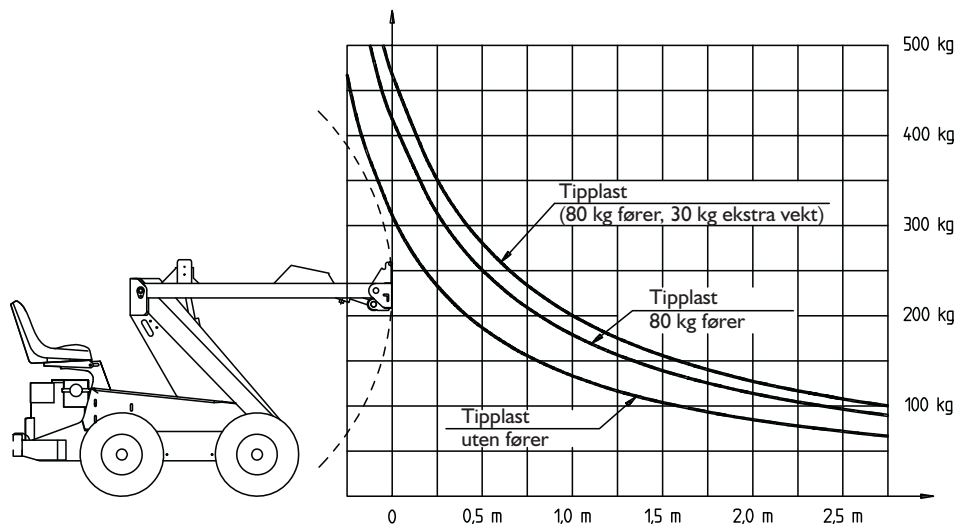
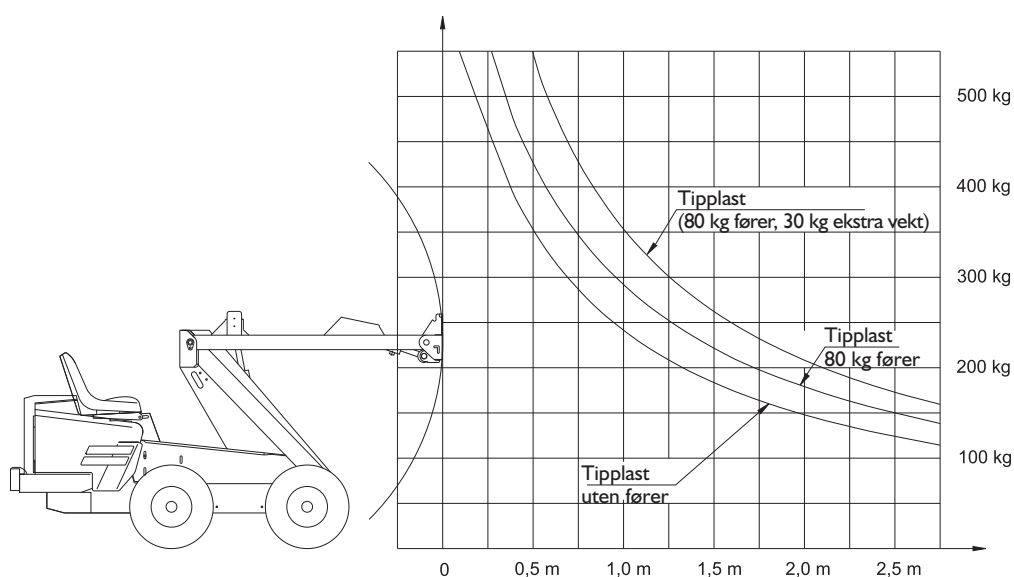
*) med standard lastearmer, 80 kg tung maskinfører og 30 kg ekstra bakvekt, på plant og hardt underlag.

TEKNISKE SPESIFIKASJONER, MOTORER

Motortype	Honda GX390 (bensin)	Kubota Z482 (diesel)	Kubota D 722 (diesel)
Funksjon	4-takt	4-takt	4-takt
Kjølesystem	luft	væska	væska
Antall sylindere	1	2	3
Startsystem	el eller manuell	el	el
Boring * slaglengde	88 * 64 mm	67 * 68 mm	67 * 68 mm
Slagvolum	389 cm ³	479 cm ³	719 cm ³
Maks. effektuttak	10 kW (13 hk)	10,5 kW (14 hk)	14 kW (20 hk)
Drivstoff	bensin min. 92 okt.	diesel	diesel
Drivstoffvolum	6,5 l	14 l	18 l
Motoroljevolum	1,1 l	2,5 l	3,8 l
Motorolje, type	API SE	API CC	API CC
Viskositet	SAE 10W-30	SAE 10W-30	SAE 10W-30
Ventilklaring, innsug	0,15 mm	0,145 – 0,185 mm	0,145 – 0,185 mm
Ventilklaring, eksos	0,20 mm	0,145 – 0,185 mm	0,145 – 0,185 mm
Lydtrykknivå L _{PA}	84 dB (A)	87 dB (A)	88 dB (A)
Støynivå L _{WA}	100 dB (A)	102 dB (A)	101 dB(A)

LØFTEDIAGRAM

Løftekapasiteten begrenses av faren for at maskinen skal tippe forover, over forakselen. Følgende diagram viser tipplast og maksimalt tillatt last med ulike alternativer på en jevn overflate og med lasteren i ytterste posisjon.

**AVANT 313S: LØFTEDIAGRAM****AVANT 320S Diesel: LØFTEDIAGRAM**

Diagrammet kan tolkes i henhold til følgende:

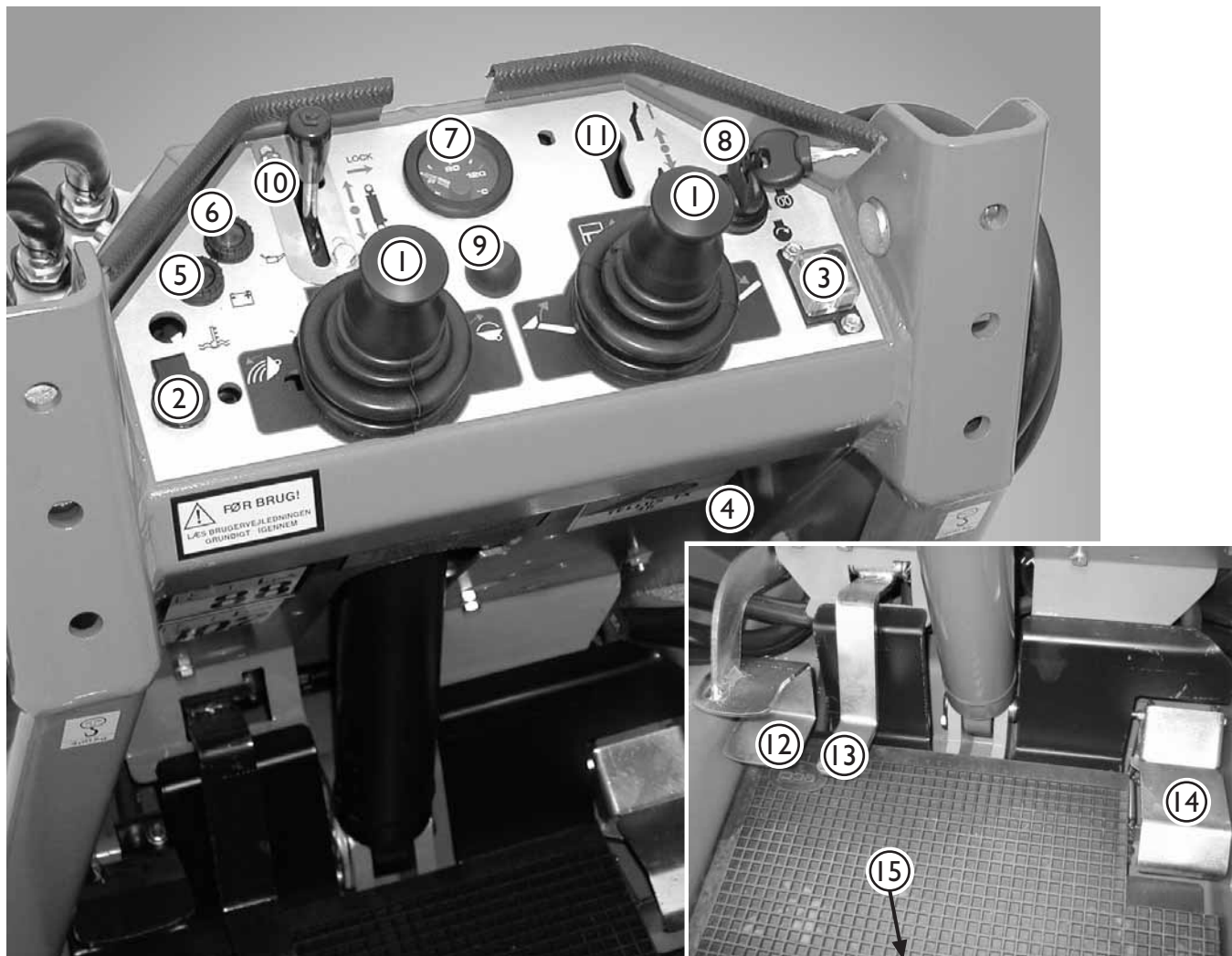
- hvis lasten er plassert 50 cm foran hurtigkoblingsrammen, er maks. last 430 kg for en maskin med maskinfører som veier 80 kg.
- hvis lasten er plassert 50 cm foran hurtigkoblingsrammen og man monterer en bakvekt på 30 kg, stiger tipplasten til 550 kg.



SENK ALLTID LASTEN FØR DU FORLATER MASKINEN.

INSTRUMENTPANEL

Generell benevnelse for lasterens betjening. Det finnes ulike betjeningsorganer og funksjoner avhengig av lasterens modell. Hver enkelt funksjon beskrives nedenfor.



- | | |
|---------------------------------------------|----------------------------------------------|
| 1. Spak for fremdrift | 10. Spak for eksternhydraulikk |
| 2. 12 V uttak | 11. Spak for teleskopfunksjon (ekstrautstyr) |
| 3. Sikringsboks (2 stk. 15A sikringer) | 12. Pedal for eksternhydraulikk |
| 4. Driftstimeteller | 13. Pedal for dobbelthastighet |
| 5. Ladelampe (rød) | 14. Gasspedal |
| 6. Oljetrykkslampe (rød) | 15. Parkeringsbremseslag |
| 7. Temperaturmåler | |
| 8. Tenningsbryter (modell 313S ved motoren) | |
| 9. Signalhorn | |

BETJENING FOR LASTEARMER OG REDSKAP

Betjeningen av fremdrift, lasteaggregat, eksternhydraulikk osv. er plassert på instrumentpanelet. Det finnes ulike plasseringer av betjening og utstyr med ulike modeller. Funksjoner for forskjellige betjener vises som følgende.



1. Betjening av fremdrift og tilting

- trykk spaken forover: de venstre hjulene driver forover,
- trekk spaken bakover: de venstre hjulene går bakover,
- trykk spaken mot venstre: tilting forover
- trykk spaken mot høyre: tilting bakover

2. Betjening av fremdrift og tilting

- trykk spaken forover: de venstre hjulene driver forover,
- trekk spaken bakover: de høyre hjulene driver forover,
- trykk spaken mot venstre: lastearmene heves
- trykk spaken mot høyre: lastearmene senkes

3. Spak for ekstern hydraulikk (hydraulisk betjente/drevne arbeidsredskaper)

- trykk spaken forsiktig forover: test at redskapet fungerer riktig eller ikke
- trekk spaken bakover: reversert bevegelsesretning av redskapet
- rasterstilling oppover: kontinuerlig oljemengde

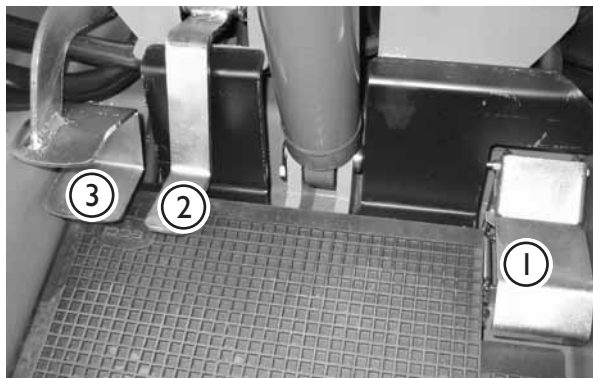
Model 320S+: Reguleringsspak for pumpestyring.

- Spaken i bakre posisjon (skilpadde): olje fra en pumpe er valgt. Kjøre med lav hastighet- samtidig kan utvendig hydraulikk betjenes med en pumpe.
- Spaken i fremste posisjon (hare): Begge pumper koblet sammen. Framdrift med dobbel hastighet. samtidig betjening av utvendig hydraulikk går ikke i sammen med framdrift. Betjening av utvendig hydraulikk med begge pumper sammenkoblet fungerer ikke sammen med framdrift.

4. Spak for teleskopfunksjon (ekstrautstyr)

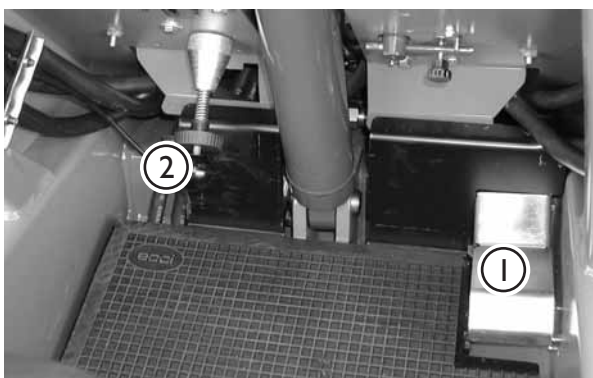
- forover: utskyt
- bakover: inntrekk

BETJENING NEDE VED GULVET



Følgende betjeningsorganer er plassert nede ved gulvet.

1. **Gasspedal:** regulerer motorturtallet
2. **Dobbelthastighet:** dobbelt hastighet ved å trykke på pedalen.
3. **Pedal for eksternehydraulikk:** driver maskinens eksternehydraulikk. Ved å løfte pedalen vil redskapet gå i motsatt retning i motsetning til å trykke på pedalen.



Bildet til venstre viser betjeningspedaler plassert i fotbrønnen på modell 320S+.

1. **Gasspedal:** regulerer motorturtall.
2. **Betjeningspedal for utvendig hydraulikkfunksjon:** Med denne betjenes utvendig hydraulikk. Ved å presse pedalen ned kjøres sylindren ut og ved løfte pedalen trekkes sylindren inn.

ADVARSEL: Den svarte plastskruen på pedalen styrer bevegelsen og låsingen av pedalen. Når skruen er i ytre posisjon vil pedalen forbli i låst posisjon når den slippes (konstant pumping av olje til for eks. en børste kan betjenes i denne posisjonen) Hvis låst posisjon ikke er ønsket – for

eks.- ved bruk av en siloklo – skru inn skruen til pedalen ikke låses, men returnerer til nøytral når den slippes.

TELESKOPUTSKYT (ekstrautstyr)

Med teleskoputskytet har lasteren mer løftehøyde og rekkevidde. Teleskopets total lengde er 500 mm og dermed får lasteren 300 mm økning av løftehøyden. Teleskopfunksjonen kontrolleres med en spak på instrumentpanelet.



AVFJÆRET FØRERSETE (ekstrautstyr)



Avfjæret fører sete leveres som ekstrautstyr. Fører setet har følgende justeringer:

1. **Fjæring**
 - ved å vri hendelen med urviseren – hardere fjæring
 - ved å vri hendelen mot urviseren – mykere fjæring
2. **Helling av seterygg**
 - ved å skru på reguleringsrattet
3. **Justering i lengderetning**
 - ved å vri stangen under setet, kan setets avstand fra betjeningsorganene justeres.

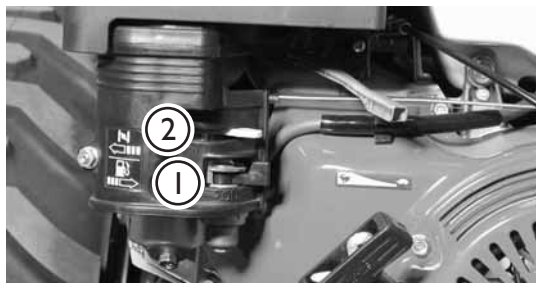
STARTE MOTOREN

Nedenfor beskrives start av motoren, både bensin og diesel



Bensinmotor (AVANT 313, se også instruksjonsbok for HONDA GX390)

- Vri hovedstrømsbryteren PÅ.



- Vri drivstoffkranen PÅ (på venstre side av motoren, se Honda instruksjonsbok) ①
 - Vri choken i pos. CLOSE (stengt) mot venstre (over drivstoffkranen, se Honda instruksjonsbok) ②
- OBS:** Ikke bruk choke'n dersom motoren er varm eller i varmt vær.



- Vri tenningsnøkkelen mot høyre inntil motoren starter, slipp nøkkelen tilbake til stilling ON (PÅ).
- Når motoren har startet, åpnes choken gradvis (mot høyre) og åpne helt når motoren varmet opp.



Dieselmotor (Avant 314S, 320S and 320S+)

- Vri hovedstrømsbryteren PÅ.



- Vri tenningsnøkkelen mot høyre for gløding.
- Hold nøkkelen i glødeposisjon i 10 –15 sekunder (avhengig av temperatur).
- Vri tenningsnøkkelen mot høyre inntil motoren starter, slipp nøkkelen tilbake til stilling ON (PÅ).



OBS! MOTOREN KAN IKKE STARTES HVIS SPAKEN FOR DEN EKSTERNE HYDRAULIKKEN STÅR I ÉN AV ENDESTILLINGENE

STOPPE MOTOREN

- Vri tenningsnøkkelen tilbake i pos. OFF (AV) (mot venstre)
- Steng av strømmen ved å vri hovedstrømsbryteren AV.

KJØRING AV MASKINEN

Start motoren som beskrevet på side 14. Ikke rør andre betjeningsorganer.

Ta deretter et fast grep i begge spakene som kontrollerer både kjøring og lasteaggregatet. Det er viktig å ta et fast grep om spakene for da får du den rette kontakten med maskinen fra begynnelsen.

Kjøring forover

Øk forsiktig motorens turtall med gasspedalen. Trykk begge spakene samtidig forover inntil begge spakene er ført helt frem. Maskinen går rett forover. Øv deg opp til å betjene spakene med lett påtrykk slik at maskinen kjøres på en myk og sikker måte fra begynnelsen. Hastigheten kan økes med gasspedalen. Maskinen stoppes ved å føre spakene tilbake i midtstilling (nøytral).

Kjøring bakover

Kjøring bakover skal gjøres ved å trekke begge spakene samtidig bakover på tilsvarende måte som kjøring forover. Kjørehastigheten skal reguleres med pedalen. Maskinen stoppes ved å føre spakene tilbake i midtstilling (nøytral).

Svinging

Svinging av maskinen er basert på ulik hastighet på høyre og venstre hjulpar. Ved å trykke eller trekke den høyre eller venstre spaken mindre enn den andre spaken, svinger maskinen mot den siden hvor hjulene har lavere hastighet. Denne type styring kalles også "bremsstyring". Dersom man ønsker å snu maskinen, trykkes den ene spaken forover mens den andre trekkes bakover.

BETJENING AV LASTEAPPARATET

Hev/senk og tilting av lasteren gjøres med de samme spakene, men ved å føre spakene sideveis.



Hev/senk av lastearmene med høyre spak

- spak mot høyre – lastearmene senkes
- spak mot venstre – lastearmene heves

Tilting (redskap f.eks. skuffe) med venstre spak

- spak mot venstre - tilte redskapet forover (tømming av skuffe)
- spak mot høyre – tilte redskapet bakover (fylling av skuffe)

Huskeregul: Ved å trekke begge spakene innover samtidig, vil både lastearmene heves og skuffen tiltes bakover.

TO KJØREHASTIGHETSOMRÅDER



Maskinen har 2 kjørehastighetsområder, som reguleres med pedal. Høyeste kjørehastighet kan kobles inn enten før eller under kjøring. Høy kjørehastighet kan kobles ut under kjøring ved å ta foten vekk fra pedalen. Da vil retur fjæren på pedalen skifte fremdriften tilbake til basishastighet. Høyeste hastighetsområde må kun benyttes når kjørebetingelsene tillater det.

OBS! Ikke kjør maskinen før du har gjort deg kjent med maskinen og har lest denne instruksjonsboken. Dersom du ikke er sikker på maskinens funksjoner, vær vennlig å ta kontakt med forhandleren din.

OBS! Kjør deg kjent med maskinens kjøreegenskaper og funksjoner på en åpen plass hvor ingen andre personer oppholder seg.



UNNGÅ Å VELTE MASKINEN. IKKE KJØR ELLER SVING MED STOR HASTIGHET NÅR LASTEARMENE ER LØFTET OPP. Maskinens stabilitet reduseres merkbart når lastearmene er løftet opp.



IKKE TRANSPORTÉR LAST MED OPPLØFTET LASTEARMER. HOLD ALLTID SKUFFEN ELLER REDSKAPET SÅ LAVT SOM MULIG. DERSOM DU FORLATER MASKINEN, SKAL LASTEN SENKES.



HUSK – SIKKERHETEN FØRST



PRØV ALLE FUNKSJONENE PÅ MASKINEN PÅ EN ÅPEN OG SIKKER Plass.



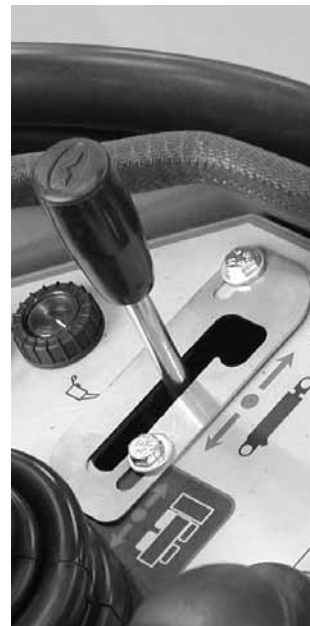
PASS PÅ AT INGEN PERSONER OPPHOLDER SEG I MASKINENS ARBEIDSSOMRÅDE.

BRUK AV EKSTERNHYDRAULIKKEN

Den eksterne hydraulikken (tilkoblet redskapet) kontrolleres med spaken på panelet til høyre for føreren.

Pedalen for den eksterne hydraulikken kan låses (nede til venstre). Dette er nødvendig når du anvender et redskap som trenger konstant oljestrøm f.eks. feiekost eller graveaggregat.

Den eksterne hydraulikken styres også med pedalen (se på side 11).



OBS! MOTOREN KAN IKKE STARTES HVIS SPAKEN FOR DEN EKSTERNE HYDRAULIKKEN STÅR I ÉN AV ENDESTILLINGENE



ARBEIDSRETNINGEN TIL REDSKAPET AVHENGER AV KOBLINGEN AV HYDRAULIKKSLANGENE. PASS PÅ AT INGEN PERSONER STÅR I FAREOMRÅDET DA DU PRØVER ROTASJONSRETNINGEN. BYTT OM SLANGENE DERSOM DET ER NØDVENDIG.

TILKOBLING AV REDSKAP

Maskinen er utstyrt med et hurtigkoblingssystem for tilkobling av arbeidsredskaper. Dette letter til- og frakobling av redskapet. Systemet arbeider på følgende måte:



1. trinn:

- Løft opp de to pinnene på hver side på hurtigkoblingsrammen, lås disse i øvre posisjon ved å vri pinnen med urviseren.
- Pass på at pinnene låses i øvre stilling, ellers er det ikke mulig å koble redskapet skikkelig.



2. trinn:

- Tilt hurtigkoblingsrammen forover slik at øvre del av rammen heller forover.
- Kjør maskinen inn mot redskapet slik at de runde endene på den øvre delen av hurtigkoblingsrammen går inn i festet på redskapet.



3. trinn:

- Hev lastearmene (dra spaken bakover) slik at redskapet løftes opp.
- Dra spaken innover (til venstre) slik at nedre delen av redskapsfestet går mot redskapet.



4. trinn:

- Frigjør låsepinnene (dra spaken mer mot venstre), de er fjærbelastet slik at de faller ned automatisk. Pass på at låsepinnene går skikkelig i nedre posisjon (inn i låsehullet på redskapet).



5. trinn:

- Hvis redskapet er utstyrt med hydraulikkslanger, kobles de til uttaket for ekstern hydraulikk.
- Lasteren er utstyrt med tre hurtigkoblinger: dobbeltvirkende trykkoblinger (2 stk.) og en returkobling.
- Stopp motoren før du kobler redskap. Trykk spaken for den eksterne hydraulikken noen ganger i begge retninger for å avlaste event. resttrykk i kretsen.
- **OBS! Fest slangene slik at de ikke kan komme i klem, blir vridd eller bli strukket.**
- Ved behov for mer informasjon om tilkoppling, finnes dette i egen bruksanvisning for redskapet.

SERVICESCHEMA

I följande scheman har listats servicepunkter och tider. På följande sidorna Beskrivs varje servicepunkt mera exakt.

Lastaren	Hver dag	Hver uke	Etter 25 h	Etter 50 h	Hver 100 h	Hver 200 h	Hver 400 h	Hver 500 h	Hver 800 h	Hver 1000 h	Hver år
1. Rengjør motor	■										
2. Kontrollera däcktrycket		●									
3. Kontroller syrenivå i batteri		●									
4. Kontroll, hydrauloljenivå		●									
5. Bytthdrauloljefilter				●		●					
6. Bytt hydraulolje				●			●				
7. Kontroller tildragning av skruer, muttrer och hydraulkopplinger			●								
8. Kontroll,trykk i hydraulsystem				■							●
9. Justering, trykk hydraulsystem				■							■
10. Smør knuter, kjeder og spaker	■	●									
Bensin motor											
11. Kontroll, oljenivå i motor		●									
12. Bytt motorolje					●						
13. Rengjør luftfilter	■	●									
14. Rengjør brenselfilter og slamskål					●						
15. Rengjør tennplugg gnistsfanger					●						
16. Kontrollera elektrodavstand, 1-1,1 mm					●						
17. Bytt tenplugg											●
18. Kontroller og justere ventilåpning											●
Diesel motor											
19. Kontroll, motoroljenivå	●										
20. Byt motorolje					●						
21. Rens luftfilter		●			●						
22. Kontroller dynamoremmens spenning og tilstand					●						
23. Rens dieselfilter og slamskål					●						●
24. Kontroller kjølesystem						●					
25. Bytt motoroljefilter						●					
26. Bytt dieselfilter							●				
27. Rengjøt dieseltanken											●
28. Rengjør kjøler	■							■			
29. Frostvæske skiftes											●
30. Bytt luftfilter					■						●
31. Kontroller og justere ventiler									●		
32. Kontroll av dyser										●	

● Service

■ Ved behov

*) Se mer detaljerte informasjoner om motorservice i motorens instruksjonsbok (Honda/Kohler).

SIKKERHETSREGLER FOR VEDLIKEHOLD

**HUSK PÅ SIKKERHETEN DA DU UTFØRER VEDLIKEHOLD!
IKKE UTFØR SERVICE ELLER VEDLIKEHOLD PÅ MASKINEN DA
MOTOREN GÅR!
BRUK LØFTESYLINDERSTØTTEN SOM ER LEVERT MED MASKINEN!
GÅ ALDRI UNDER LASTEAPPARATET DERSOM DET IKKE ER
OPPSTØTTET!
RØYKING ER FORBUDT NÅR DU GJENNOMFØRER VEDLIKEHOLD!**

PLASSERING AV LØFTESYLINDERSTØTTEN

Hydraulikk tanken er plassert over forakselen og dermed må du heve lastearmene og fjerne dekselet for å få tak i peilepinnen og returfilteret.

Sikre lastearmene ved å plassere løftesylinerstøtten på stempel-stangen til løftesyliner.



Løftesylinerstøtten (rød) lagres bak hurtigkoblingsrammen og er sikret med en bolt.

Sikre løftesylinerstøtten med bolten.

SIKKERHETSREGLER FOR BEHANDLING AV BATTERIET

**BATTERIET INNEHOLDER ETSENDE SYRE!
UNNGÅ KONTAKT MED HUDEN ELLER KLÆR. HVIS BATTERIVÆSKE
KOMMER PÅ HUD ELLER KLÆR, MÅ DET SPYLES MED MYE VANN
HVIS BATTERIVÆSKE KOMMER I ØYNENE, MÅ DET SPYLES MED RENT
FERSKVANN I MINST 15 MINUTTER OG KONTAKT LEGE UMIDDELBART!
NÅR BATTERIET LADES SKAPES EKSPLOSIVA GASSER!
RØYKING ER FORBUDT NÅR DU HÅNDTERER BATTERIER!
MINUSKABELN (-) SKAL ALLTID KOBLES AV FØRST FRA BATTERIET
OG KOBLES TIL SIST!
KONTROLLÉR AT POLARITETEN ER RIKTIG VED TILKOBLING AV
BATTERIKABELNE. FEIL TILKOBLING GIR STORE SKADER PÅ DET
ELEKTRISKE ANLEGGET!**

1. RENGJØRING AV LASTEREN

En ren maskin ser ikke bare fin ut. Det er svært viktig for lakkens holdbarhet. En skitten maskin blir varmere og suger urenheter inn i motorens luftfilter. Maskinen kan vaskes med høytrykksspyler. Følgende komponenter skal holdes spesielt godt rent: motoren, oljetanken, motorrommet og hydraulikkpumperommet. Dersom lasteren er utstyrt med oljekjøler (320S+), bør kjøleren rengjøres med trykkluft ved hver service og enda oftere hvis lasteren kjøres under støvete forhold. Før rengjøring av oljekjøleren bør førerretet tas bort.

2. LUFTRYKK I DEKK

For å sikre lang driftstid for hjulene, må man ta hensyn til at maskinen alltid har riktig lufttrykk i dekkene. Galt lufttrykk øker slitasje av dekkene og kan lede til ulike faresituasjoner.

Riktig lufttrykk i hjulene:

- 4.00 - 12 tyre 2.8 bar (40.6 PSI)
- 5.00 - 10 tyre 2.8 bar (40.6 PSI)
- 20*8.00-10 tyre 2.8 bar (40.6 PSI)
- 23*8.50-12 tyre 2.5 bar (36.3 PSI)



3. KONTROLL AV BATTERIET

Kontrollér væskeni vået på batteriet, batterikablene og innfestning. For å kunne garantere startegenskaper og sikker drift, må batteriet kontrolleres regelmessig.

For å kontrollere væskeni vået, må cellelokkene åpnes forsiktig. Husk å rengjøre batteriet før du åpner cellelokkene. Rengjør polene på batteriet også ved behov.



4. KONTROLL AV HYDRAULIKKOLJENIVÅ

Hydraulikkoljenivået kan kontrolleres med peilepinnen i påfyllingshullet. Oljenivået skal stå mellom merkene på peilepinnen. Hydraulikkoljetanken tar 30 liter. Bruk ISO VG-46 mineralsk hydraulikkolje. Syntetiske hydraulikkoljer må ikke brukes!



Husk å monteres løftesynderstøtten (se side 19)!

5. SKIFTING AV HYDRAULIKKOLJEFILTERE

Hydraulikkreturfilteret er montert på hydraulikkoljetanken. Returfilteret skiftes ved å åpne filterlokket og montere et nytt returfilter.

Husk å monteres løftesynderstøtten (se side 19)!



Hydraulikktrykkfilteret er plassert sammen med hydraulikkpumpene. Trykkfilteret åpnes ved å skru av filteret og montere et nytt.

6. SKIFTING AV HYDRAULIKKOLJE

Oljeskift kan utføres enten med en sugepumpe eller ved å tappe oljen ut via avtappingspluggen. I begge tilfeller er det viktig å rengjøre magneten på tappepluggen for mulige urenheter.

Hydraulikkoljetanken tar 30 liter. Bruk ISO VG-46 mineralsk hydraulikkolje (f.eks. Shell Tellus oil TX). Syntetiske hydraulikkoljer må ikke brukes!

7. KONTROLL OG TILTREKING

Kontrollér tiltrekking av skruer, mutterer samt hydraulikkoblinger regelmessig. Husk å kontrollere tiltrekking av hjulskruene også. **Hjulskruene skal først trekkes til i kryss med 120 Nm og deretter med maks. 150 Nm.**

8. KONTROLL AV HYDRAULIKKTRYKK

Hydraulikkens trykknivåer påvirker maskinens kraft og holdbarhet.

Riktige trykknivåer er:
AVANT 313S og 314S
 – 200 bar
AVANT 320S og 320S+
 - 250 bar



Måling av oljetrykket i hydraulikksystemet:

Hydraulikktrykket skal måles direkte i hydraulikkuttaket (hunnkoblingen) på maks. motorturtall og samtidig betjenes eksternhydraulikken med fullt spakutslag.

9. JUSTERING AV TRYKKET I HYDRAULIKKSYSTEMET

Dersom trykket i hydraulikksystemet er feil under trykkmåling, kan trykkes justeres.

Justering av trykket i hydraulikksystemet: Hydraulikktrykket skal justeres på hovedtrykkbegrensningsventilen. Justeringsskruen er plassert på forsiden av ventilen under proppmutter, regulering skjer med sekskantskruen.



DE ANGITTE TRYKKVERDIENE FOR HYDRAULIKKTRYKK MÅ IKKE OVERSKRIDES! HØYERE TRYKK KAN FORÅRSAKE SKADER PÅ PUMPE, SYLINDERE ELLER DRIVMOTOR!



GARANTIEN DEKKER IKKE SKADER OPPSTÅTT SOM RESULTAT AV OVERSKRIDELSE AV HYDRAULIKKTRYKKENES ANGITTE VERDIER! WARRANTY DOES NOT COVER DAMAGES CAUSED BY EXCESSIVE HYDRAULIC PRESSURE.



10. SMØRING AV MASKINEN

Det er svært viktig å smøre maskinen regelmessig for å unngå slitasje i ledd, bolter og føringer. De fleste smørbare leddene finnes på lasteapparatet. På standardmodellen finnes tilsammen 8 stk. smørenipler og maskinen med teleskoputskyt har 14 stk. smørenipler. På side 22 har vi laget er oversikt over plassering av smøreniplene.

11.-18. SERVICEPUNKTER PÅ 313S

AVANT 313S er utstyrt med Honda bensinmotor GX 390. Les mer detaljert informasjon for motorvedlikehold i Honda's egen instruksjonsbok som er levert sammen med lasteren.

19.-32. SERVICEPUNKTER PÅ 314S, 320S OG 320S+

Lastermodellene (314S – 320S+) har Kubota dieselmotor (se i tekniske spesifikasjoner på sidene 8 – 9). Motorens servicepunkter er fremstilt i motorens instruksjonsbok som er levert sammen med maskinen.

FYLLING AV DRIVSTOFF

Bensinmotor: Kontrollér drivstoffnivået og etterfyll ved behov på drivstofftanken. Bruk ikke blanding av bensin og olje eller uren bensin. Ikke slipp urenheter, slam eller vann ned i drivstofftanken. Hver forsiktig og lås tanklokket etter drivstoffpåfylling.



Dieselmotor: Kontrollér drivstoffnivået og etterfyll ved behov på drivstofftanken. Bruk kun diesel som drivstoff. Andre drivstoffer må ikke brukes da kvalitet og anvendelighet ikke kan garanteres. Unngå at drivstofftanken tømtes helt. Dersom tanken skulle tømtes helt vil motoren lufte drivstoffsystemet selv etter påfyllingen. Motoren må da kjøres litt lengre med startmotoren.



IKKE SØL DRIVSTOFF UNDER PÅFYLLING! TØRK OPP DRIVSTOFFSØL UMIDDELBART FOR Å FORHINDRE BRANNFARE!

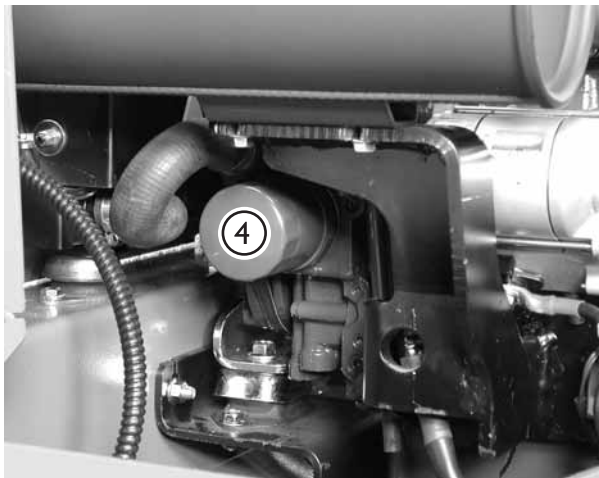
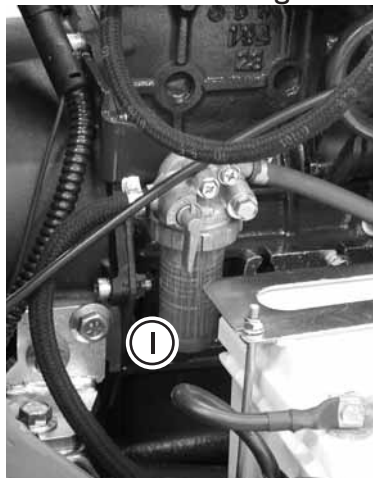


STOPP OG LÅ MOTOREN AVKJØLES FØR DU FYLLER DRIVSTOFF! HOLD MOTOREN LANGT VEKK FRA ÅPEN ILD!



PLASSERING AV FILTRE

Som vist nedenfor er filterplassering listet opp med reservedelsnummere og komplette filterpakker for hver maskin med bestellingsnummer.



1. Drivstoffilter
2. Luftfilterelement
3. Hydraulikk, returfilter
4. Motoroljefilter

A 44494	Filtersett 313S
64217	Luftfilterelement
74093	Hydraulikk, returfilter
64219	Tennplugg

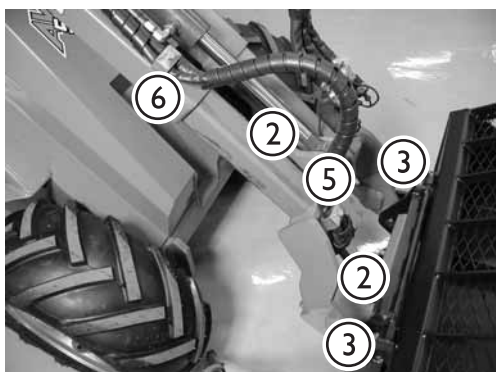
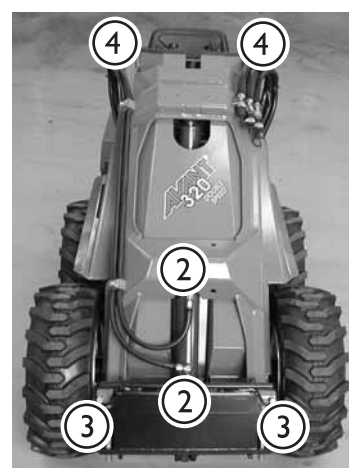
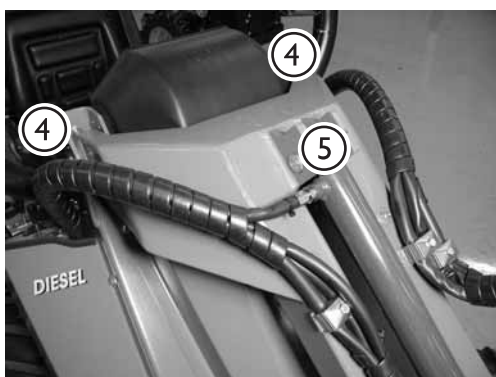
A 44495	Filtersett 314S, 320S og 320S+
64712	Luftfilterelement (64713 Sikkerhetselement)
64220	Drivstoffilter
64207	Motoroljefilter
74093	Hydraulikk, returfilter



OBS! Sikkerhetselement 64713 for luftfilter skal skiftes ved behov dersom det er skitt på elementet.

SMØRING

Det finnes følgende smørepunkter på maskinen:



1. Løftesynder, oppe (nede er langtidssmurt)
2. Tiltsylinder (2 stk.)
3. Bolter på hurtigkoblingsrammen (2 stk.)
4. Bolter på lastearmen (2 stk.)
5. Teleskopsylinder (2 stk.)
6. Teleskop

FEILSØKING

I feilsøkingsskjemaet har de listet opp de mest vanlige problemene med løsninger. I motorens instruksjonsbok kan du finne flere løsninger på mulige motorproblemer.

Problem	Årsak	Løsning
Tilkoblet redskap fungerer ikke når man trykker kobler inn eksternhydraulikken	Redskapets hydr.slangar er ikke tilkoblet eller de er koblet i feil hurtigkobling.	Kontrollér at slangene er koblet til hurtigkoblingene. Bytt om slangene i koblingene om nødvendig. Eksternhydraulikken har dobbelt-virkende trykkoblinger (2 stk. hunnkobl.) og en retur-kobling (hannkobl.) Driftsretningen til redskapet er avhengig av hvordan slangene er koblet i hurtigkoblingene.
Motoren vil ikke starte.	Tom for drivstoff. Spaken for eksternhydraulikken (spak nr. 3, side 12) står i låsestilling.	Fyll på drivstoff. Start motoren. (Dieselmotoren lufter seg automatisk ved å kjøre motoren med starteren). Beveg betjeningen mot venstre til nøytralstilling.
Redskapets slanger vil ikke gå inn i hurtigkoblingene.	Det står mottrykk i eksternhydraulikken.	Beveg betjeningen for eksternhydraulikken mot høyre og venstre noen ganger for å avlaste trykket.
Lasteren beveger seg etter at park.bremsen er satt på.	Låsepinnene har ikke låst seg i hjulet.	Kjør sakte fremover eller bakover for å låse bremsen. Gjør dette i omvendt rekkefølge for å løsne bremsen.

SERVICEHISTORIE

Dato	Driftstimer	Opplysninger
1. _____	_____	_____
2. _____	_____	_____
3. _____	_____	_____
4. _____	_____	_____
5. _____	_____	_____

AVANT REDSKAP

Basisredskaper:

Grusskuffe
Snøskuffer
Høytippende skuffe
Kombiskuffe
Avfallsskuffe
Skjær
Gaffelløf
Kranbom

Bygg:

Gravearm
Graveaggregat 205
Graveaggregat 220
Graveaggregat 250
Kjedegraver

Entreprenørarbeid:

Jordbor
Hydraulisk hammer
Sementblander
Platekomprimator

Landbruk:

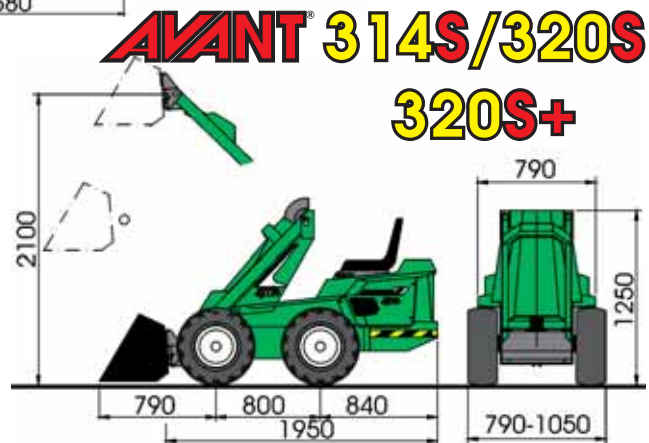
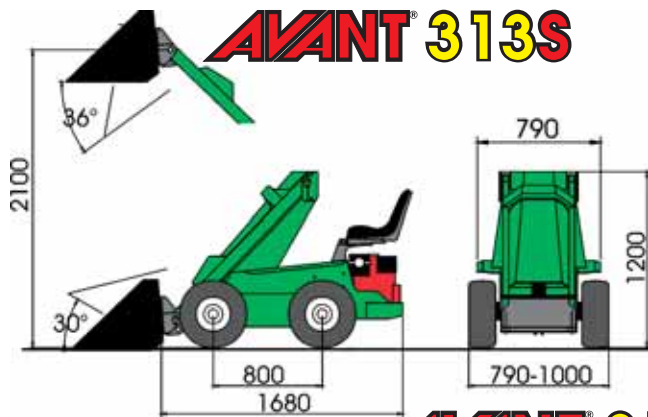
Fôrutmatingskuffe
Skuffe for kutting av
rundballer
Gjødselgreip
Silouttaker
Fôrgreip
Feiekost
Lettmaterialsuffe

Vedlikehold:

Feiekost (trommelkost)
Feiekost med oppsamler
Høytrykksspyler
Tilhenger
Sandstrøer
Snøfres
Vedmaskin

Pleie av grøntanlegg:

Klippeaggregat
Slagklipper
Jordfres
Jordriver
Planerings skjær
Flishugger



AVANT[®]
AVANT TECNO OY
www.avanttecno.com
e-mail: sales@avanttecno.com

Ylötie 1
FIN-33470 YLÖJÄRVI
FINLAND
Tel. +358 3 347 8800
Fax +358 3 348 5511

Vi reserverer oss retten til tekniske endringer.